

入院案内



長崎県南松浦郡新上五島町青方郷 1549-11

長崎県上五島病院 TEL 0959-52-3000

ID () 氏名 () 様

性別 (男 女) 生年月日 () 年 () 月 () 日

入院日 月 日 時

入院される病棟 () 階 へ入院となります

I. 1階入院受付窓口へ提出する書類

1) 次の書類を提出して下さい。

	①入院申込並びに医療費支払保証書。
	②健康保険証又はマイナ保険証他、後期高齢者受給者証・被爆者手帳・介護保険者証・限度額認定証など。
	③生活保護・養育医療・難病医療等の適用を申請している方は、受付へ申し出て下さい。
	④過去3ヶ月以内の退院証明書。(ここに入院する前の病院で退院時に渡されたもの)
	⑤労災・交通事故等は1階受付カウンターにてご相談下さい。

2) 時間外及び休日入院時は翌日(平日)健康保険証またはマイナ保険証を提出して下さい。

II. ナースステーションへ提出する書類

1) 入院の為に次の書類を提出して下さい。

①基準寝具個人貸与台帳 ②紹介状他の資料 ③各同意書など


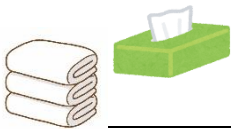

2) 有料個室希望の方は申し出て下さい。

料金は一日2,200円となっております。(有料個室同意書をお持ちの方は提出して下さい)

※治療や重症度に応じて個室を使用しますので、ご希望にそえない場合もあります。

入院時にお持ちになる物 ※持ち物には記名をお願い致します。

①～④は当院売店にも用意しております。ご利用下さい。

	<p>①寝衣類（寝巻・下着）</p> <p>※オムツ使用の場合は病院で準備します。</p> 
	<p>②日用品（ティッシュペーパー・室内履き・タオル類・イヤホン）</p> <p>※履物は足に合う、音のしない、すべり止めの付いた物。</p> 
	<p>③食事用品（プラスチックコップ・その他）</p> <p>※入院中の食事には、はし・スプーン・プラスチックコップがつきます。</p>
	<p>④洗面入浴用具（洗面器・歯ブラシ・歯磨き粉・シャンプー・石鹸・ボディソープ・ひげそり・くしなど）</p>
	<p>⑤現在服用している薬が分かるもの（お薬手帳など）</p> <p>ただし、下記の場合はお薬を持参してください。</p> <ul style="list-style-type: none">・眼科手術入院の方・麻薬・抗癌剤を服用中の方はその薬剤のみ・軟膏や点眼薬などを使用中の方 
	<p>⑥その他（書類のための印鑑、携帯電話用充電器等）</p> <p>*寝具は病院で用意いたしますので必要はありません。</p>

※多額の現金・貴重品は盗難予防のためお持ちにならないようお願い致します。

転倒・転落防止ご協力のためにご家族の方へ

入院はこれまでと違う環境の中でご家族と離れて、療養生活を送ることになります。

入院時は動く元気がなくても、回復するにつれて活動範囲が広がり、また入院という

環境の変化に適応することができず、ベッド柵を乗り越えたり、思いがけない行動を

とることがあります。その結果、転んで、けがをしたり、骨折をする場合もあります。

転倒・転落の危険度が高い患者さんに対しては、行動制限同意書をいただきます。

当院では、このような事故を起こさないように、安全な療養生活が送れるように注意

しておりますが、事故を未然に防ぐためにもご家族のご協力をお願いいたします。

転倒・転落を防ぐための注意点

1. 履物

1) 履物は足に合ったもの、脱げにくいものを選んで下さい。

2) 運動靴のようにゴム底で滑らないものが最適です。

なおスリッパは危険ですのでなるべくおやめ下さい。

2. 転倒・転落時

転んだり、どこかに体をぶつけた時には、観察が必要ですので

必ず看護師にお知らせ下さい。



病棟案内

他の患者さんのご迷惑にならないよう下記の項目について、ご協力をお願いします。ご不明な点は看護師へおたずね下さい。

※病棟によって下記記載内容が多少異なることがあります。



(I) 食事について

① 病院の食事は治療食です（病状に合わせたメニューになっております）。

患者さん同士の食べ物のやりとりや、持ち込み食は治療上、または衛生安全上問題になることがありますので極力さけて下さい。

② お茶・水は、各階デイルームに用意してあります。



(II) 入浴について

① 治療上許可を必要とします。入浴希望時は看護師へお尋ね下さい。

② 当院では職員介助による入浴があり、その患者さんを優先します。

ご協力をお願いします。

③ 病棟により入浴日が異なります。

※原則（土・日・祝日）では、個人のシャワーまたは入浴を禁止しています。

(III) 洗面について

6時～21時となっております。（早朝の洗面所の利用はご遠慮下さい）

(IV) 洗濯について

6階コインランドリーをご使用下さい。（洗濯でお困りの際には、ご相談下さい）

使用時間は、8時～21時となっております。(テレビカードでも利用できます)

【料金】 洗濯機：1回30分100円 乾燥機：1回60分100円

(V) 病室巡回について

巡回時間は6時・10時・14時・19時となっておりますが、それぞれの症状にあわせて異なります。夜間も看護師が訪室します。

(VI) 面会について

① 病室の名札はプライバシーの保護のため表示して

おりませんので病棟看護師へおたずね下さい。

② ナースステーションに声をかけて面会して下さい。



③ 面会時間は平日・日曜14時から17時までとなっております。

※新興感染症により変更する場合がございます。

④ 他の患者さんに迷惑がかからないように、面会時間はお守り下さい。

⑤ 熱のある方・風邪気味の方の面会はお遠慮下さい。新興感染症等の状況に応じて人数や年齢の制限をしております。詳しくはHPをご確認ください。

⑥ 面会の方の病室でのお食事はご遠慮下さい。

⑦ 集中治療室(ICU)・新生児の面会は他の病棟とちがい、特別な面会制限をしておりますので、病院の指示にしたがうようご協力下さい。

*感染症流行時期の面会時には、マスク着用、手指消毒、面会制限のご協力をお願いします。

入院中のお知らせとお願い

1) 病状等説明について



- ① 病状に関する説明は本人またはご家族に対して医師が行います。
- ② 急なご依頼希望時には手術・処置などご希望に添えないことがあります。

事前に看護師へご連絡下さい。

- ③ お電話での病名・病状などのお問い合わせについては、原則お答えできません。
- ④ 病状その他の理由で、病室・病棟を変更させて頂くことがあります。
- ⑤ 病状説明・検査・処置がある場合は、前もって医師・看護師よりご連絡します。

2) 外出・外泊・外室をされる場合について

- ① 治療上必要なための入院ですので、外出・外泊には主治医の許可が必要となります。
- ② 外出・外泊許可用紙に記入のうえ看護師まで提出して下さい。
- ③ 外出・外泊時には外泊・外出許可証の控えを携帯し、お帰りになりましたら看護師へお渡し下さい。
- ④ 外出・外泊中に何かありましたら、病院（入院病棟）までご連絡下さい。
(外出・外泊用紙に病院の電話番号が記載されております)

- ⑤ 無断の外出・外泊、他人に迷惑をかけたときには強制退院していただくことがあります。

また、無断の外出中のケガまたは事故等には、当院は一切責任を負いかねます。

- ⑥ 院内で入院病棟を離れる際も、ナースステーションへ声かけをお願いします。
- ⑦ 連絡がとれない場合、警察に届出することになっています。

3) 盗難予防について

- ① 多額の現金、貴重品は、盗難予防のためお持ちにならないようお願いします。原則として

患者さんご自身の責任において管理をお願いします。(病院側の責任は負いかねます)

② 床頭台には鍵がついております。鍵を紛失しないようにお願いします。退院時は必ず鍵の返却をお願いします。

4) 電気製品の使用について

原則として病室内への電気製品の持込は禁止しております。

(節電にご協力下さい) 持ち込みの際には必ず看護師に申し出て下さい。

5) 退院手続きについて

① 看護師より退院時には次回外来等の説明があります。

・ 次回予約・・・退院が決まった時点で手持ちの予約手帳を
看護師にお渡し下さい。



② 入院料のお支払いについて

退院時のお支払い

・ 平日、1階会計窓口にてお支払いをお願いします。会計から連絡があるまで病室にてお待ち下さい。(料金が発生しない方も、退院証明書をお渡ししますので、必ず会計窓口へお申出下さい)

・ 休日に退院された場合は、誓約書を記載の上、平日にお支払いをお願いします。

定期請求について

・ 毎月末に締め切り、翌月10日以降の午後、請求金額のお知らせを病室へお届けします。

・ 午前中は外来患者さんで混雑しますので、午後から1階会計窓口へお支払いをお願いします。

その他

・ 入院費のお支払いに不安のある方は、早めに1階事務室又は、病棟看護師にご相談下さい。

・ヘリコプター搬送になった方や死亡退院された方へは、病院より後日電話させていただきますが、連絡がとれない時は、請求書をご自宅へ送付させていただきます。

6) 訪問看護について

当院では長崎県上五島病院訪問看護ステーションを併設し訪問看護を行っております。

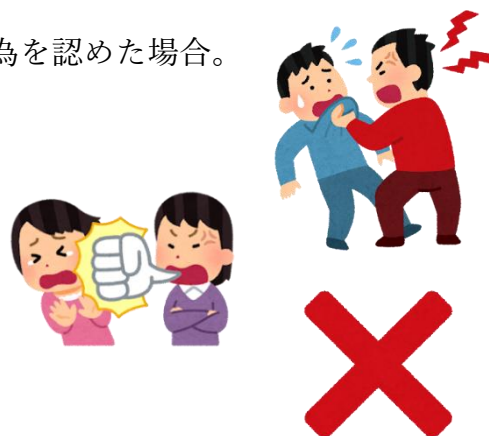
退院後の介護に不安のある方は、地域連携室又は訪問看護ステーションへご相談下さい。

7) 迷惑行為の禁止について

当院では患者さんの安全を守り、診療が円滑に行われるために、

以下のような迷惑行為を認めた場合には、外来・入院を問わず以後の診療をお断りする場合があります。

- ① 他の患者さんや当院職員に対し、暴力を振るった場合、もしくはその恐れが強い場合。
- ② 大声や暴言等により、他の患者さんに迷惑を及ぼしたり、当院職員の業務を妨げた場合。
- ③ 危険な物品を院内に持ち込んだり、当院の備品・設備を故意に破損した場合。
- ④ その他、迷惑行為により診療が妨げられた場合。
- ⑤ 医療スタッフに対するペイシエントハラスメント行為を認めた場合。



その他

1) 喫煙・飲酒等

喫煙及び飲酒は禁止されております。患者さんならびに付き添いの方により



発覚した場合は強制退院となります。治療の為の安静指示を守れず受傷した場合も強制退院となります。

2) テレビカード

当院のテレビはカード式となっております。

カードは各階の自動販売機で購入して下さい。(一枚1, 000円)

カードの残高は売店で換金できます。

3) イヤホン

1階売店で販売しています。(1本200円(税抜))

4) 公衆電話

1階救急外来横の電話をご利用下さい。

テレフォンカードは1階売店で販売しています。



5) 携帯電話

基本的には院内での使用はお控え下さい。

個室及び携帯電話コーナーについてはご使用できます。

(個室での使用はマナーモードとし、医療機器使用時はご遠慮下さい)

6) 冷蔵庫

病室に冷蔵庫があります。

カード方式となっております。カードはテレビと同じカードを使用できます。

7) 売店

1階となっております。

営業時間 平日8時～15時

※新興感染症等により変更する場合がございます。



8) 非常口

別紙に避難経路図を表示してあります。

ご確認をお願いします。*入院した時に必ず非常口を確認して下さい。

9) 火災、地震等災害時

① まず、院内放送を聞いて下さい。



② 職員の指示に従ってください。

③ エレベーターは使用しないで下さい

火災発生時 ・非常ベルが鳴ります。看護師の指示があるまでお部屋を動かさないで下さい。

・放送後職員が誘導します。

地震発生時 ・最初の地震で、動揺して動き回らないようにしましょう。

・落下物に注意して、毛布など頭にかぶる物を用意して下さい。

・職員の指示に従ってください。

10) 診断書等の申請に関して

・退院日決定後、ナースステーションにある「文書交付申請書」に記入の上、

1階受付へ提出して下さい。不明な点は1階受付へお問い合わせ下さい。

11) 駐車場について

・駐車場の都合により、自家用車での入院をご遠慮下さい。

入院の際は、ご家族の方などに送って頂き、車を駐車場に駐車したままにならないように

お願い致します。万一事故が発生した場合、当院としては責任をおいかねます。

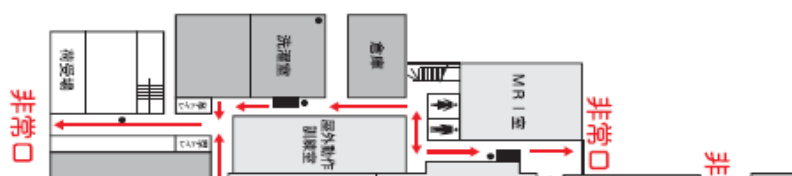
12) その他

・事故やトラブルが発生しましたら、すみやかに看護師へお知らせ下さい。

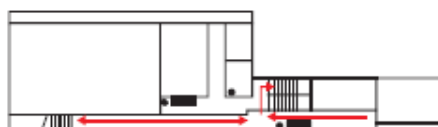
・職員へのお心遣いは堅くご辞退します。ご協力をお願いします。

*その他ご不明な点・お気づきの点はご遠慮なく職員へ連絡をお願いします。

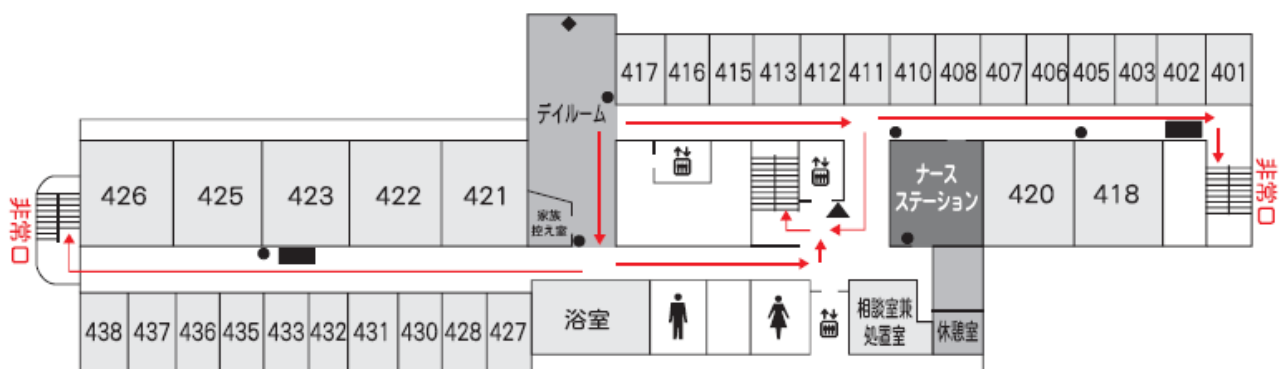
1階避難経路図



3階避難経路図



4階避難経路図



- ▲ 現在地
- 消火栓
- 消火器
- ◆ 非難器具

5階避難経路図